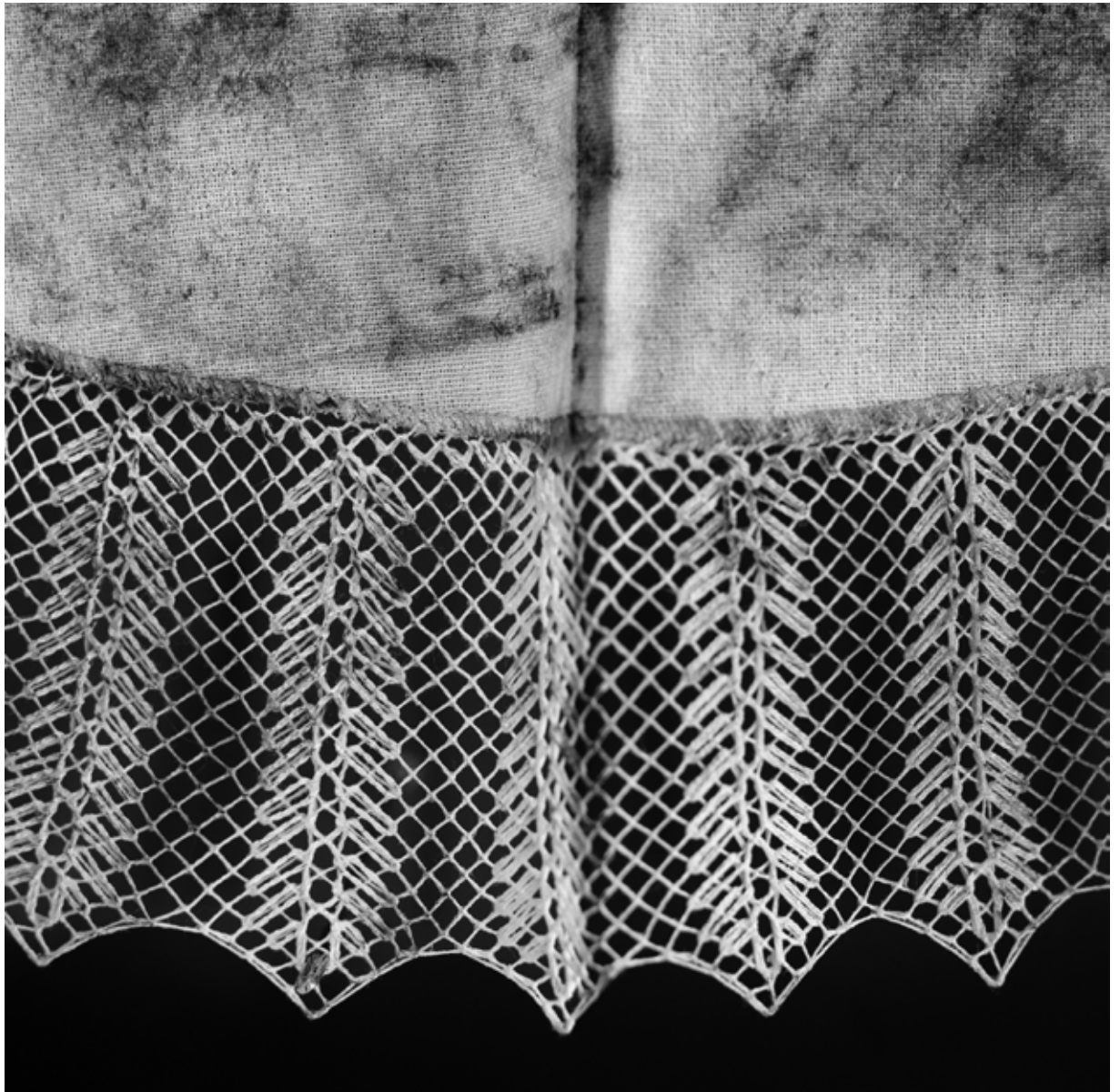


# KLEMM



CARLOTTA  
BELTRAME

EL LEVE

Curaduría

Eugenia Garay Basualdo

PODER DEL

CONCEPTO





## El leve poder del concepto

Transcurrimos un siglo acelerado por múltiples cambios, sobre todo tecnológicos. Atravesamos la Cuarta Revolución Industrial (Schwab, 2017 [2016]) sin que el mundo se encuentre lo suficientemente preparado para afrontarla. Fenómenos como la experimentación con la AI –Inteligencia Artificial- trastocan la realidad e irrumpen en nuestros modos de vivir. En paralelo, el consumo masivo se impone y utiliza la inmediatez como una carnada. En una situación de ansiedad generalizada, los discursos ambiguos y las confusiones de sentido se vuelven parte de una vida cotidiana que pasa de manera literal por las distracciones de las redes sociales, no sin perjuicios. Estas circunstancias llevan a preguntar: ¿qué poder tiene el concepto en el siglo XXI?, ¿qué importancia le damos a los discursos?, ¿qué espacio-tiempo real ocupamos para usar la razón?

*El leve poder del concepto* es una exposición antológica que reúne nueve obras –cuarenta y dos piezas en total- que representan las terminaciones nerviosas del complejo sistema de pensamiento que tiene en su poder Carlota Beltrame (1960). En efecto, la artista posee y ejecuta su conciencia histórica de forma permanente ya que, a través de una oratoria simple y directa, agiliza las relaciones entre conceptos que significan tanto en el país como en el mundo y, además, abre las puertas del pasado, el presente y el futuro.

Desde la década de 1990, siendo una fiel exponente del Taller de Barracas, Beltrame forma parte de la genealogía del conceptual político argentino iniciado en los sesenta. Un arte conceptual que ha forjado toda una impronta para discutir ideas propias y oscilantes entre lo global y lo local mediante sistemas, acciones y procesos (Alonso, 2011) de distinta índole, como se observa en las obras premiadas *La utopía*, *Revés de la trama* y *La resistencia*.

Sus trabajos retoman la traza del/a artista intelectual (Giunta, 2004 [2001]) que produce mediante cuestionamientos. De igual forma, su amplio ideario se asocia con la pugna del arte conceptual latinoamericano que evidencia en obras aquellos hechos políticos y sociales de períodos totalitarios (Longoni, 2007; Davis, 2011), cuyas huellas llegan hasta el presente.

Su estilo, en términos de Steimberg (2013), está caracterizado por rasgos que comparten las propuestas estéticas e ideológicas de los artistas nucleados en torno al Centro de Arte y Comunicación –CAyC– (Herrera y Marchesi, 2013; Sarti, 2013), como Horacio Zabala, entre muchos otros.

En esa dirección, Beltrame crea arte político de forma polisémica. Le interesa provocar el pensamiento crítico a través del empleo de materiales seleccionados y estudiados de manera específica. La elección de cada material tiene un sentido retórico que se corresponde con las preocupaciones que vehiculan la línea artística de pensamiento, trabajo y acción que ha sabido sostener en el tiempo. Emplea los elementos y las tecnologías (Sánchez Baroni, 2020) que mejor corporizan sus ideas y que actúan como significantes que evidencian otras interpretaciones.

También investiga conceptos relativos al pasado y al presente, señala razonamientos lógicos que ilumina de manera deliberada, concibe estrategias de evocación histórica, así como confrontaciones entre lo tradicional y lo contemporáneo. Y, a su paso, conflictiviza ideas que oscilan entre lo local y lo global.

El recorrido de la muestra se modula en dos salas. En la primera se despliega el *corpus* de *La oratoria de la luz*, con cuatro obras lumínicas precedidas por *Lumières*, una versión reducida de una frase de Immanuel Kant sobre el





### **La Utopía, 2014-2018**

\*Premio (adquisición) Primera Mejor obra 107° Salón Nacional de Artes Visuales 2018

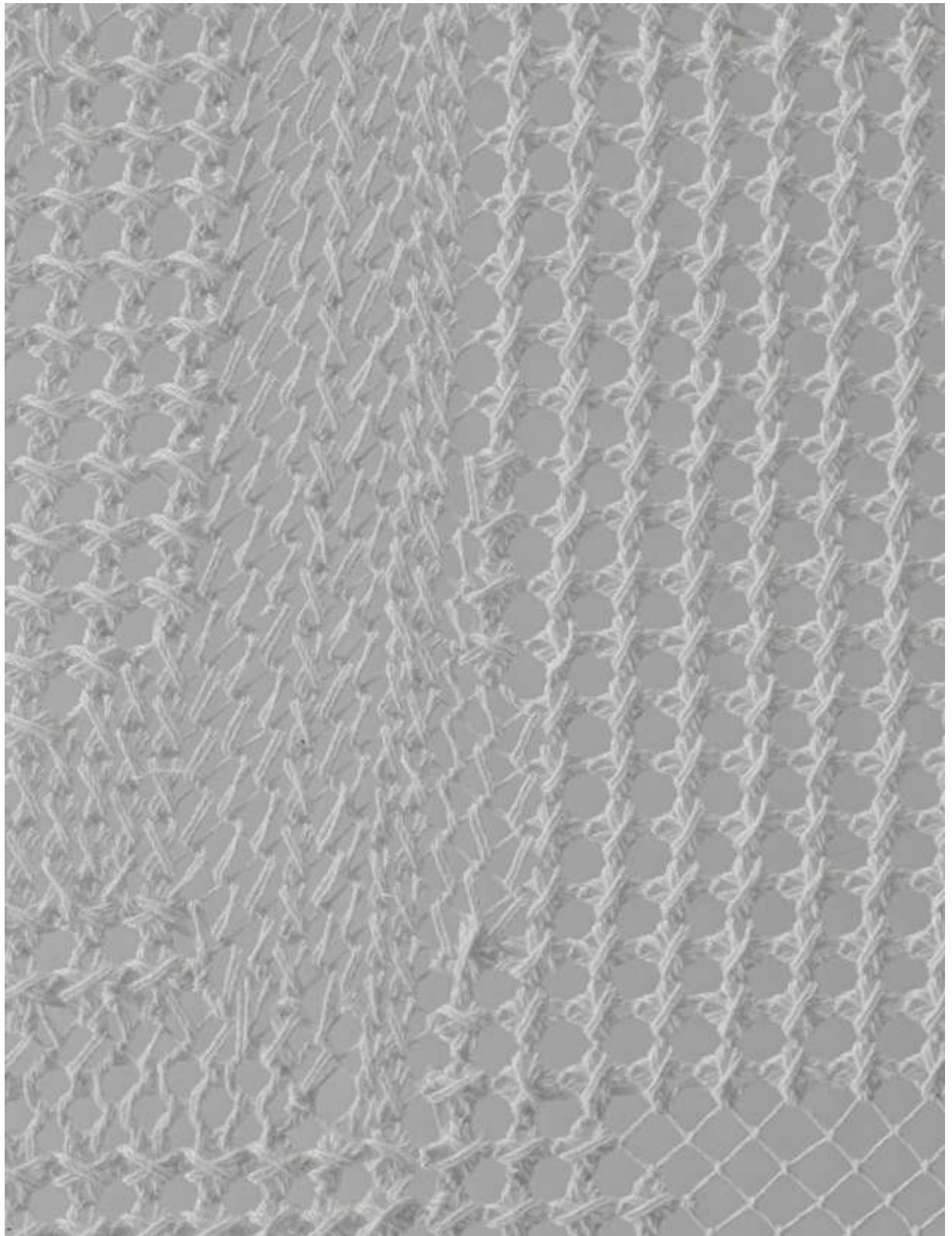
Signos, símbolos y discursos que marcan una época se congregan en una obra que no escapa a las lecturas opuestas, sino que las enfrenta en un amplio debate que se despliega a lo largo de veintiocho piezas. Un muestrario que rubrica con marcos plateados una multitud de ideologías de distintos momentos de la historia argentina de las últimas seis décadas. Un decálogo que permite apreciar disputas por ideales que culminaron, en muchos casos, en contiendas con daños fatales.

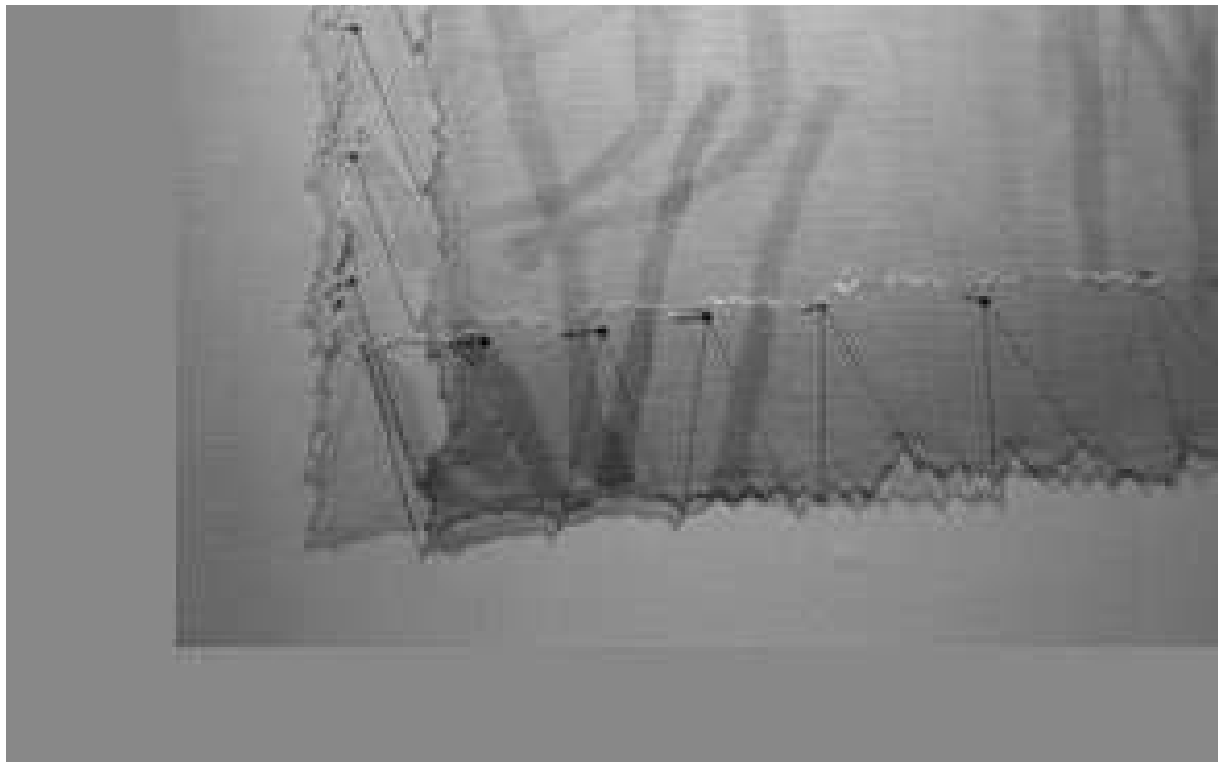
EGB

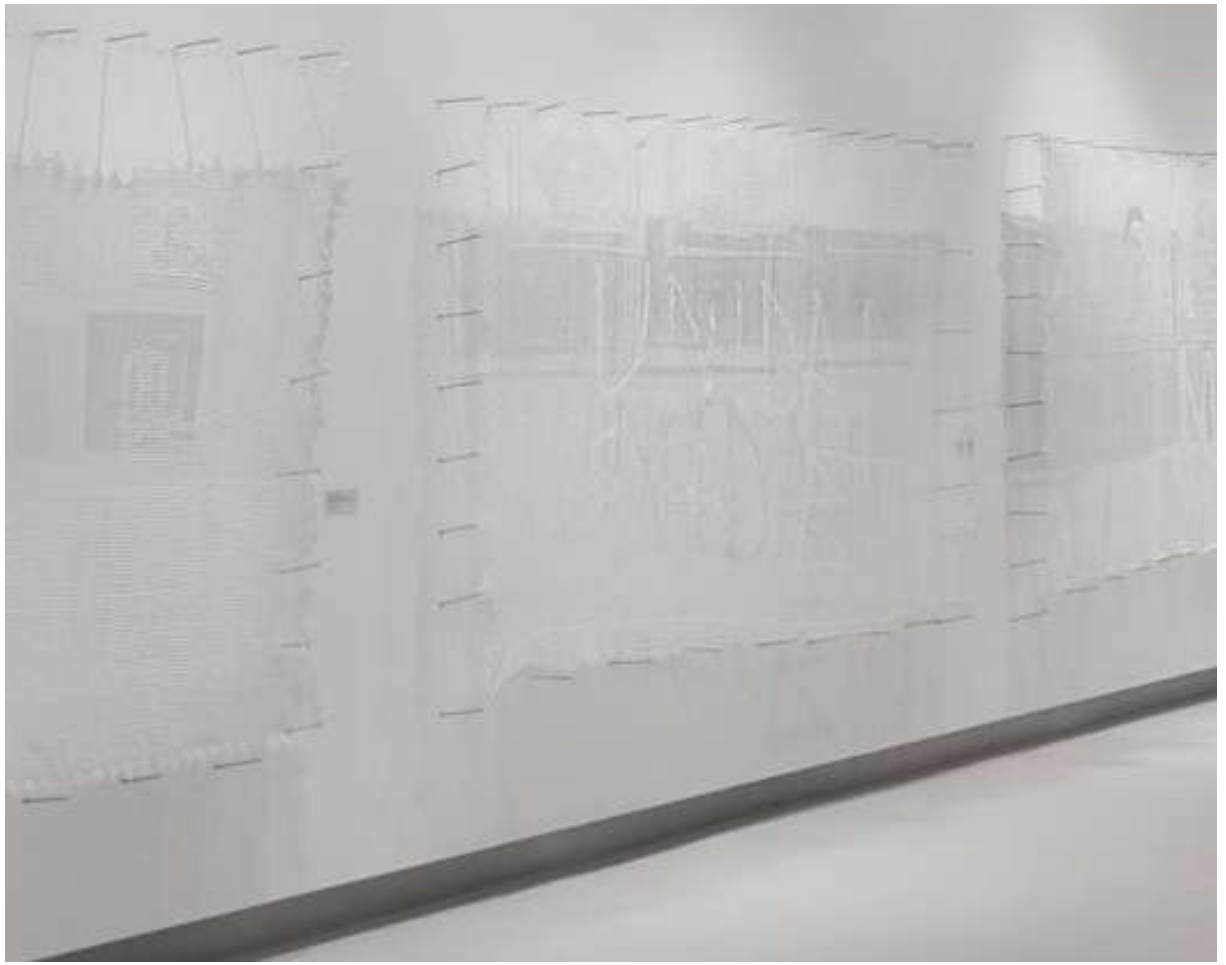
Traducciones de las veintiocho piezas que conforman la obra:

1. Lo personal es político;
2. FAP (Fuerzas Armadas Peronistas-Montoneros);
3. Uturunco;
4. ERP (Ejército Revolucionario del Pueblo);
5. Wiphala (bandera de los pueblos originarios);
6. 30 años de democracia;
7. El Ché;
8. Partido comunista;
9. LGBT (Lesbianas, Gays, Bisexuales y Trans);
10. Lo imposible sólo tarda un poco más (HIJOS);
11. Evita montonera;
12. Los dolores que nos quedan son los derechos que nos faltan (Reforma Universitaria de 1918);
13. El peronismo es el hecho maldito del país burgués (John William Cooke);
14. Sin la esperanza de ser escuchado, con la certeza de ser perseguido (Fragmento del final de Carta Abierta de Rodolfo Walsh);
15. Educación sexual para decidir, anticonceptivos para no abortar, aborto legal para no morir;
16. PI (Partido Intransigente);
17. La Tupac Amaru;
18. Madres y Abuelas de Plaza de Mayo;
19. MTL (Movimiento Todos por la Patria);
20. Libertad a Agustín Tosco;
21. Néstor vive;
22. ¿Dónde está Santiago Maldonado?;
23. FAL (Fuerzas Argentinas de Liberación);
24. Vatayón militante (Batallón militante);









## **La historia de una obra site specific única en el arte argentino: Revés de la trama, 2021**

### **\*Premio (adquisición) Fundación Klemm 2022**

En febrero de 1971, cinco integrantes de Montoneros pintaron paredes de la Casa Histórica de la Independencia con leyendas y grafitis, debajo de retratos de los congresales y en la sala de la jura, única parte del edificio original que se conserva.

En 2021, cincuenta años después, Carlota Beltrame evocó el hecho histórico de 1971. Hizo traducir seis fotografías documentales a seis randas de gran escala. El políptico nunca ha sido exhibido de manera conjunta.

Sin embargo, la randa que lleva bordada la leyenda “JP-Montoneros” participó de una muestra colectiva autorizada e inaugurada en julio de aquel año. Para el mes de septiembre una persona que la visitó, luego hizo público un comentario sobre esta obra emplazada en la Casa Histórica desatando un escándalo con serias repercusiones. Entre repudios y amenazas, la artista debió retirar la obra de la muestra.

Las estrategias de memoria y evocación de un suceso de 1971, puesto en acto en el mismo espacio físico en el que éste tuvo lugar, se materializaron en 2021 en un site specific único en la historia del arte argentino. Como si fuera la misma performance, así como las pintadas fueron borradas, la nueva obra fue censurada cinco décadas después. La historia política aún mantiene partes insondables por conocer. Paradójicamente, en 2022 esta misma randa obtuvo el Premio Klemm y pasó a conformar una de las colecciones de arte argentino e internacional, con acceso público, más relevantes de la Argentina.

concepto de razón. Mientras que en la segunda sala se expone *La delicada elocuencia de los encajes*, una serie de polípticos de obras textiles y el objeto escultórico recientemente premiado *La resistencia* que marca la finalización de la exposición.

### La oratoria de la luz

Desde Duchamp, la universalidad del arte conceptual habilita que los materiales y las técnicas utilizados abran universos de sentidos que vinculen ideas, hechos y representaciones.

*Lumières* es una versión reducida del concepto de *razón* de Kant (s. XVIII) cuya vigencia es inagotable. Escrita en los escalones, se precipita para advertir la entrada a un recinto que, simbólicamente, arroja luz sobre la condición humana en la Modernidad y el derrotero sinuoso de sus derivas.

*Diadema* y sus trescientas réplicas iluminadas del mapa de Tucumán significan las luces de cualquier gran urbe vista a la distancia de noche. Una imagen que sintetiza las frustradas utopías iluministas del progreso y del futuro anhelados. Las LED de colores que atraviesan el cúmulo de papel sulfito calado con láser de *Voz interior* refieren que la identidad “no está escrita” en un presente que cuestiona la diversidad.

*El poema* retro-ilumina un pensamiento del teórico Kevin Power (1944-2013) quien revaloriza la función social y política del arte, así como acentúa que la manifestación pública de las ideas puede transformarse en acontecimientos de carácter poético. Los vestigios de la historia toman forma en *El Olvido*. Una camisa de un prisionero de un campo de concentración, cuidadosamente guardada en una caja de acrílico retro-iluminada, apunta hacia las omisiones que traerán consecuencias para la humanidad.

La contienda entre lo local y lo global se da lugar en este corpus. *Le Monde*





*Diplomatique* publicitaba en 2007 el número 4 de la *Revista Punto de Vista* con el título “Informe sobre la globalización” más la siguiente frase:

¿Qué es la globalización? Es el principal enfrentamiento de nuestros días: el del mercado contra el Estado, el del sector privado contra los servicios públicos, el del individuo contra la colectividad, el del egoísmo contra la solidaridad.

Esta frase fue retomada por el sociólogo español José María Tortosa para su artículo *Auge y caída de la globalización* (2009). Este pequeño texto sobre la globalización y la idea de lo global sirve para comprender la recurrencia del mapa de la provincia de Tucumán en las obras de la artista. Así como Alfredo Jaar y Horacio Zabala han trabajado sobre el mapa tanto en su aspecto formal como en el conceptual en obras de distintos calibres políticos, Carlota Beltrame, a lo largo de los años, lo ha significado

con distintas representaciones como en *Diadema*. Su posición de local se halla en Tucumán y desde ahí visualiza los efectos de la globalización del mundo. Ese punto de vista la convierte en una artista distinta. Consigue dimensionar la historia de la cultura y de la globalización en un sentido muy amplio y no duda en tomar riesgos para des-ocultar y mostrar aquello que no es conocido o ha sido olvidado. Por estas razones, su sentido de “mundo” es diferente.

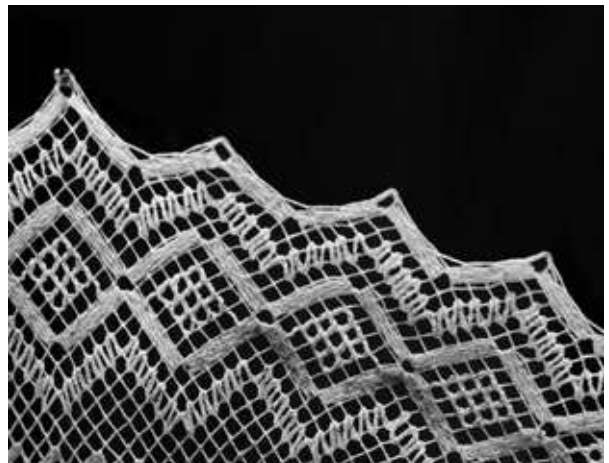
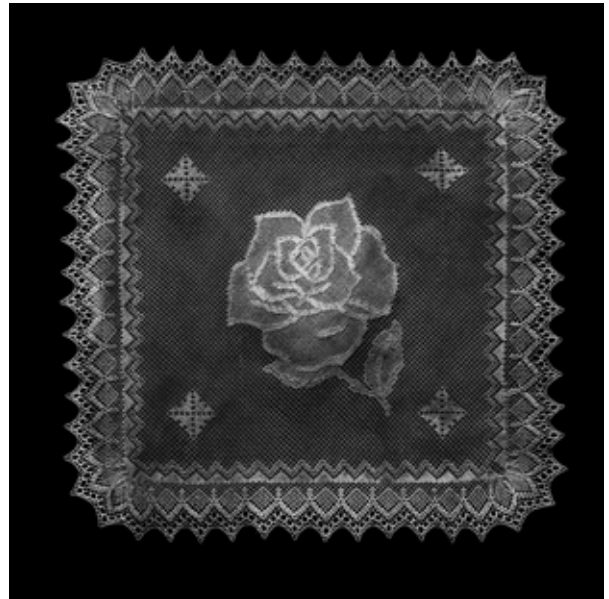
#### La delicada elocuencia de los encajes

El conceptualismo político requiere de la toma de una postura ideológica para concretarse en expresiones legítimas de las ideas. Así, las estrategias de desafío y problematización resultan válidas para causar debate y pensamiento crítico. Desde los 2000, Carlota Beltrame utiliza el encaje tucumano *randa* como uno de los medios para sistematizar la manifestación de su discurso.

Los finos bordados de *La utopía* componen un muestrario de veintiocho símbolos, siglas y mensajes que conectan hechos que conmovieron a la Argentina en los últimos sesenta años. Con el propósito de des-ocultar un hecho velado por la historia hegemónica, en *Revés de la trama* los encajes alcanzan la gran escala para transponer fotografías de una protesta política ocurrida en 1971, en la Casa Histórica de la Independencia.

*Malhoja* contrapone la sofisticación del encaje randa tradicional, que componía los ajueres femeninos de la alta burguesía provinciana, con la suciedad producto de la volatilización de la ceniza en el momento de la quema de la caña de azúcar.

*La resistencia* presenta una conflictiva metáfora local-global: diez mantas artesanales (NOA) son aprisionadas por una pesada lámina de hierro (CAPITALISMO). Más allá de la opresión, una luz (SINERGIA) emerge de las entrañas de la obra para simbolizar a



quienes aún soportan y resisten las inequidades del sistema.

### La retórica declamatoria del pensamiento crítico

En 2025 el arte conceptual político es otro muy distinto al de los sesenta ya que cambiaron las reglas políticas y económicas del mundo. En estas circunstancias, la idea de futuro no solo se transforma a cada instante, sino que, en muchos casos, se desvanece. Para amortiguar la sensación de la caída libre, en medio del caos inagotable de información, esta exposición exhorta enfáticamente al espectador para detenerse durante un momento a ejercitar la razón.

Hacia el final del recorrido de la muestra, *La resistencia* dialoga, dos siglos y medio más tarde, con el principio, en donde se sitúa la obra *Lumières*, una versión reducida del concepto de razón de Kant: “La razón es la salida que el hombre se da a sí mismo para existir plenamente a pesar de sus limitaciones.”

En ambas obras, la luz se encuentra representada de distintas maneras: en su materialidad como electricidad (avance tecnológico desplegado a partir de la Segunda Revolución Industrial); como representación lingüística en el idioma francés (*Lumières* =luzes) que, cuando se escribe con mayúscula, remite al Iluminismo; y, a través de una gráfica color plata que hace resplandecer una definición fundamental de la historia del Iluminismo. Con este ejercicio intelectual la artista apela al uso de la razón cuyos destellos iluminen el pensamiento crítico como una forma de *resistencia*. Es entonces que Carlota Beltrame se convierte en un relámpago en la oscuridad que se cierne sobre el vasto campo de las ideas con el firme propósito de arrojar luz.

Eugenia Garay Basualdo  
Curaduría







### ***La resistencia, 2024***

\*Primer Premio ArtHaus 2024 (categoría objeto)

Así como hubo un mundo que, para finales del siglo XVIII, comenzó una transformación sin precedentes, como la industrialización y, consecuentemente aparecieron nuevas ideas como las del avance y del progreso para una humanidad muy circunscripta a los países-potencias, hubo también otros mundos más lejanos que no conocieron los beneficios de aquellas utopías.

Siglos después de los estragos de las invasiones colonizadoras, sobrevivieron culturas cuyos descendientes continúan sus tradiciones en determinadas zonas geográficas de la Argentina, a las que sólo han llegado las promesas y las consecuencias del avance y del progreso moderno. Grupos que viven relegados y que se dedican a tareas artesanales sin pretender la vida cosmopolita del siglo XXI signada por el flagelo de la Inteligencia Artificial, el nuevo instrumental del capitalismo.

La obra presenta 22 mantas aplastadas -tejidos hechos en telares domésticos de pueblos perdidos- por una dura y pesada capa de hierro negro de 225 kilos que se asemeja al plomo.

## Bibliografía

- Alonso, R. (2011) *Sistemas, acciones y procesos* (cat. exp.). Buenos Aires, Fundación PROA.
- Davis, F. (2011) La invención de *nuevos conceptos de vida*. Estrategias poéticas y políticas de los conceptualismos en América Latina. *De la revuelta a la posmodernidad* (1962-1982). Madrid: Museo Nacional Centro de Arte Reina Sofía. Recuperado de: <https://unlp.academia.edu/FernandoDavis>
- Fischer, A. (2017) Objetos de violencia. *Horacio Zabala: anteproyectos & cartografías: obras entre 1972 y 1983*, (p-p. 34-45). Buenos Aires, Argentina: Otra Cosa.
- Figueroa, M. (2024) Proyectos colaborativos, interacciones entre escenas del NOA y del Norte Grande. *Historia general del arte en la Argentina 2000-2020*, tomo XIII (p.460). Buenos Aires: Academia Nacional de Bellas Artes.
- Giunta, A. (2004), *Vanguardia, internacionalismo y política. Arte argentino en los sesenta*. Buenos Aires, Paidós.
- Herrera, M.J. y Marchesi, M. (2013) *Arte de sistemas: el CAYC y el proyecto de un nuevo arte regional 1969-1977*. Buenos Aires, Fundación OSDE.
- Longoni, A. (2007) Otros inicios del conceptualismo argentino (y latinoamericano). *Revista Papers d' Art*. Girona: Fundació Espais d' Art Contemporani.
- Rojas, L. M. (2018) *Quien quiera oír que oiga, quien quiera ver que vea. Sobre La utopía de Carlota Beltrame* (cat.exp). Buenos Aires - Tucumán: Centro Federal de Inversiones y Espacio Tucumán.
- Sánchez Baroni, J. (2020) *Memoria colectiva* (cat. exp.). Buenos Aires: MUNTREF Centro de Arte Contemporáneo.
- \_\_\_\_\_ (2024) Poesía, símbolo y signo en textiles contemporáneos. *Historia*

*general del arte en la Argentina 2000-2020*, tomo XIII (p.211). Buenos Aires: Academia Nacional de Bellas Artes.

Sarti, G. (2013) Grupo CAyC, Centro Virtual de Arte Argentino: [http://cvaa.com.ar/02dossiers/cayc/03\\_intro.php](http://cvaa.com.ar/02dossiers/cayc/03_intro.php)

Schwab, K. (2017 [2016]) *La cuarta revolución industrial*. Madrid: Debate.

Steimberg, O. (2013), *Semióticas. Las semióticas de los géneros, de los estilos, de la transposición*. Buenos Aires: Eterna Cadencia.

Tortosa, J.M. (2009) Auge y caída de la globalización. *Convergencia*, Vol. 16, Núm. Esp, 2009, pp. 15-39. México: Universidad Autónoma del Estado de México.

Recuperado de: [https://www.researchgate.net/publication/43071454\\_Auge\\_y\\_caída\\_de\\_la\\_globalización](https://www.researchgate.net/publication/43071454_Auge_y_caída_de_la_globalización)

## Lista de obras en exhibición

### ***Diadema, 2003-2025***

Instalación site specific

300 luces led diseñadas con la forma del mapa de Tucumán. Medidas totales de la obra extendida: 30 metros. Medidas variables para el montaje.

### ***Malhoja, 2024-2025***

Instalación site specific.

Tres textiles randa con marco más vidrio; dos textiles randa sin enmarcar; agujas colchoneras; pintura latex negro mate; cenizas de caña de azucar.

Serie 5/5: 1.77 x 77 cm;

2.77 x 77 cm; 3.70 x 72 cm; 4.59 cm;

5.64 x 56 cm.

### ***Lumières, 2012*** (versión reducida)

Definición del concepto de “razón” formulada por Immanuel Kant (Königsberg, Prusia, 1724-1804).

Vinilo autoadhesivo, ploteo de corte; medidas variables.

Colección de la artista

### ***La utopía, 2014***

Encaje randa, medidas variables

Premio Adquisición Presidencia de la Nación Argentina a la Primera Mejor Obra. Salón Nacional de Artes Visuales 2018

Colección Palais de Glace - Palacio Nacional de las Artes

### ***El olvido, 2017***

Traducción al textil randa de una chaqueta de un prisionero de un campo de concentración, caja de acrílico semi-transparente, estante de acrílico, luces LED; medidas de la caja: 6 x 24 x 36 cm.

Colección de la artista

### ***Voz interior, 2021***

Resma de papel sulfito calada con láser, plataforma de fibro-fácil, luces LED RGB con control regulador arduino de colores, intensidad y velocidad de mutación;

30 x 60 x 40 cm

Colección de la artista

***Revés de la trama, 2021***

Traducción al textil randa en gran escala de seis fotografías documentales (Casa Histórica de la Independencia, Tucumán, 1971).  
Serie 1/6: 187 x 260 cm.  
Colección KLEMM  
26° Premio Klemm, 2022

***Revés de la trama, 2021***

Traducción al textil randa en gran escala de seis fotografías documentales (Casa Histórica de la Independencia, Tucumán, 1971).  
Serie 2/6: 187 x 260 cm.  
Colección de la artista

***Revés de la trama, 2021***

Traducción al textil randa en gran escala de seis fotografías documentales (Casa Histórica de la Independencia, Tucumán, 1971).  
Serie 3/6: 187 x 260 cm.  
Colección de la artista

***El poema, 2022***

Instalación lumínica compuesta por la reproducción multiplicada de una frase\* del teórico Kevin Power (Inglaterra 1944 – España 2013).  
Superposición de pliegos de papel arroz artesanal calados con láser; retro-iluminados con luces LED; dos marcos de madera y vidrio;  
60 x 40 cm c/u.

Colección de la artista

\* El poema es un hecho político del mismo modo que una huelga o una revuelta son acontecimientos poéticos, y que una obra de arte, al definir una forma y un lenguaje nuevos presta al mismo tiempo claridad y fuerza a la evolución social.

***La resistencia, 2024***

Placa de hierro negro, veintidós mantas artesanales de lana de oveja hilada y teñida a mano, estructura de fibro-fácil, luces LED; medidas totales 150 x 150 x 40 cm; placa 225 kg.  
Colección de la artista

## CONSEJO DE ADMINISTRACIÓN

Presidente

**Sergio Baur**

Secretario

**José Luis Lorenzo**

Tesorero

**Julio Viera**

Vocales

**Graciela Hasper**

**Matilde Marín**

**Graciela Taquini**

## FUNDACIÓN KLEMM

Dirección General

**Valeria Fiterman / Fernando Ezpeleta**

Gerente de Colección, Archivo y

Programas públicos

**Cintia Mezza**

Gerente de Administración

**Maria Fernanda Quiroga**

Producción y Medios audiovisuales

**Luis Andrade**

Diseño gráfico

**Manuela López Anaya**

Fotografías de salas

**Benjamín Vizcaino**

Febrero - Abril 2025

## EXPOSICIÓN

### EL LEVE PODER DEL CONCEPTO

El Ché, detalle de La Utopía

Fotografía

**Federico González Lentini**

Revés de trama (en el Premio Klemm)

Fotografía

**Máximo Parpagnoli**

Detalle de "El Olvido"

Fotografía

**Carolina Grillo**

Asistencia Curatorial en montaje

**Myriam Woerther**

Asistencia técnica - renders

**Mario Moreno Lazarte**

Con la colaboración de

TRANSPORTE  
**LA SEVILLANITA**

# KLEMM



Academia Nacional de  
BELLAS ARTES

# KLEMM

Fundación Federico Jorge Klemm  
Marcelo T. de Alvear 626 - CABA